

Mesa de trabajo 2: Turismo Interno

Viceministerio de Turismo

13 de noviembre de 2017



ANTECEDENTES

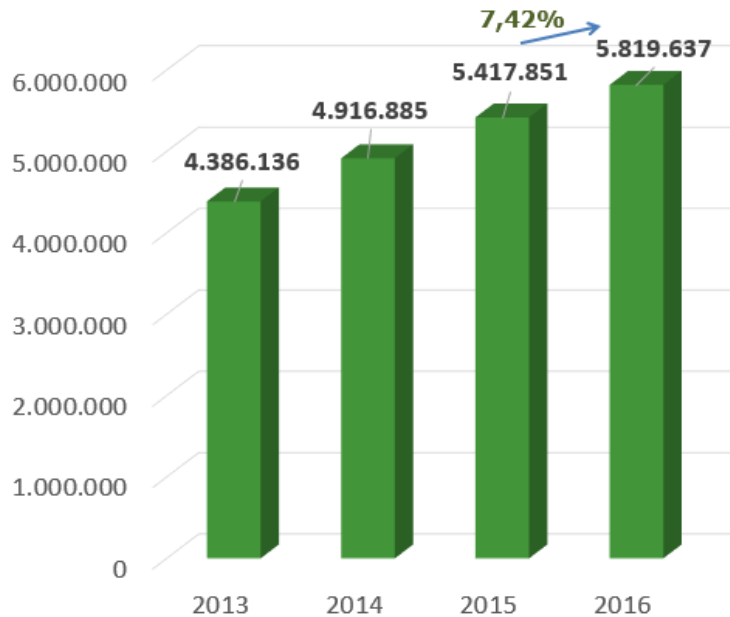
- En Colombia, las estadísticas de turismo interno las monitoreamos mediante la conectividad y son generadas por varias entidades:
 - Los pasajeros aéreos nacionales e internacionales son registrados por Aeronáutica civil. Para este caso tomamos solo las de nacionales.
 - Los pasajeros terrestres son registrados por las terminales de transporte-
 - Caso especial para fronteras, información emitida por la Dirección de Análisis Sectorial y Promoción de MINCIT.
- Desde el Ministerio de Industria, Comercio y Turismo –MINCIT- se elaboran informes periódicos desde la Oficina de Estudios Económicos -OEE- previa compilación de información oficial.
- En Centro de Información Turística de Colombia (www.citur.gov.co) ofrece información oficial previamente liberada por la OEE.

Pasajeros Aéreos nacionales e internacionales

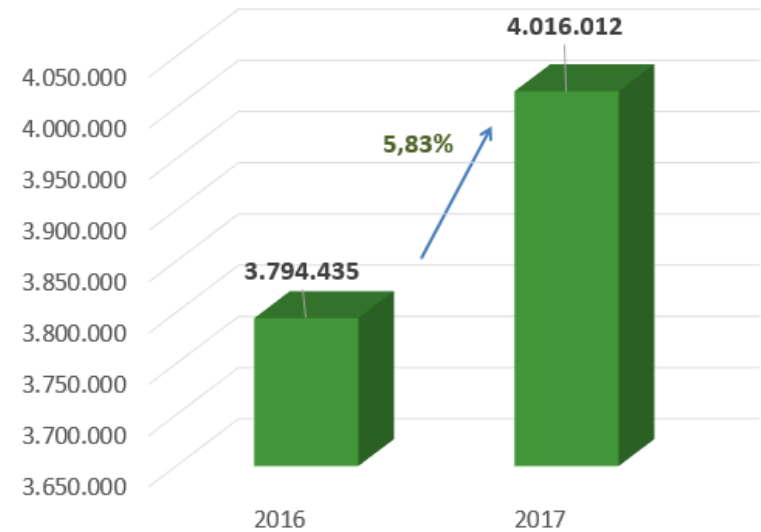
Año	Llegadas Nacionales	Var %	Llegadas Internacionales	Var %
2.002	7.731.585	-	1.428.972	-
2.003	7.439.107	-3,78%	1.459.130	2,11%
2.004	7.690.762	3,38%	1.638.433	12,29%
2.005	7.756.102	0,85%	1.903.338	16,17%
2.006	8.340.506	7,53%	2.168.936	13,95%
2.007	8.762.807	5,06%	2.442.397	12,61%
2.008	8.999.245	2,70%	2.603.602	6,60%
2.009	10.125.253	12,51%	2.751.555	5,68%
2.010	13.245.852	30,82%	3.054.969	11,03%
2.011	10.482.332	-20,86%	2.660.225	-12,92%
2.012	16.104.117	53,63%	3.835.798	44,19%
2.013	18.923.994	17,51%	4.386.136	14,35%
2.014	20.103.234	6,23%	4.916.885	12,10%
2.015	22.238.027	10,62%	5.417.851	10,19%
2.016	23.178.568	4,23%	5.819.637	7,42%
Enero-Agosto 2.016	15.184.313		3.794.435	
Enero-Agosto 2.017	15.492.987	2,03%	4.016.012	5,83%

Pasajeros Aéreos nacionales e internacionales

Pasajeros aéreos internacionales 2.013 – 2.016

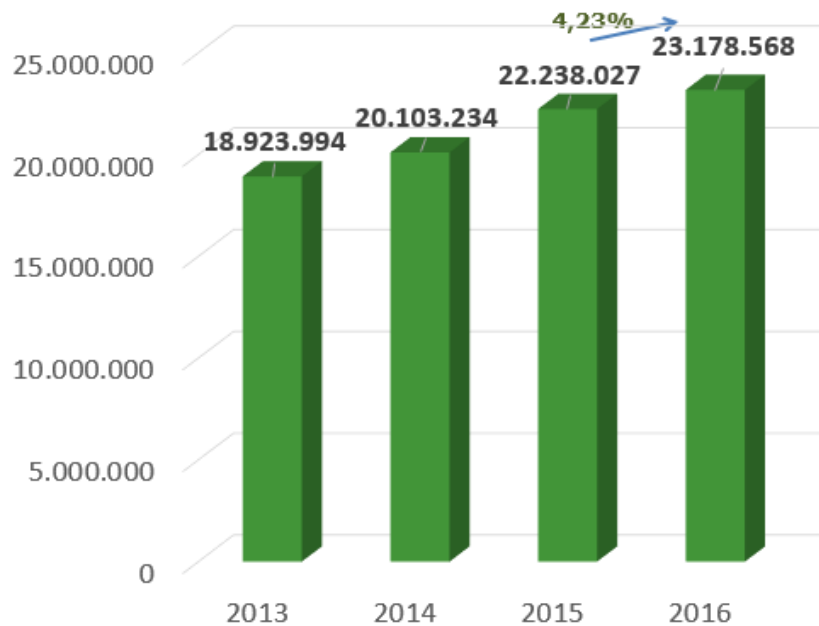


Pasajeros aéreos internacionales. Enero-Agosto 2016 Vs Enero-Agosto 2.017

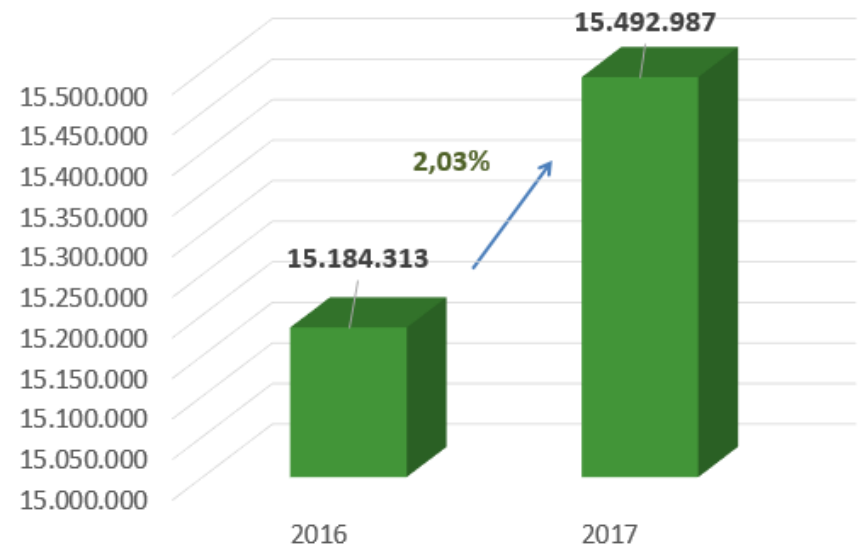


Pasajeros Aéreos nacionales e internacionales

Pasajeros aéreos nacionales 2.013 – 2.016



Pasajeros aéreos nacionales Enero-Agosto 2.016 vs Enero-Agosto 2.017



Medición de turismo interno y emisivo – Desde SITUR

Desarrollo regional sostenible

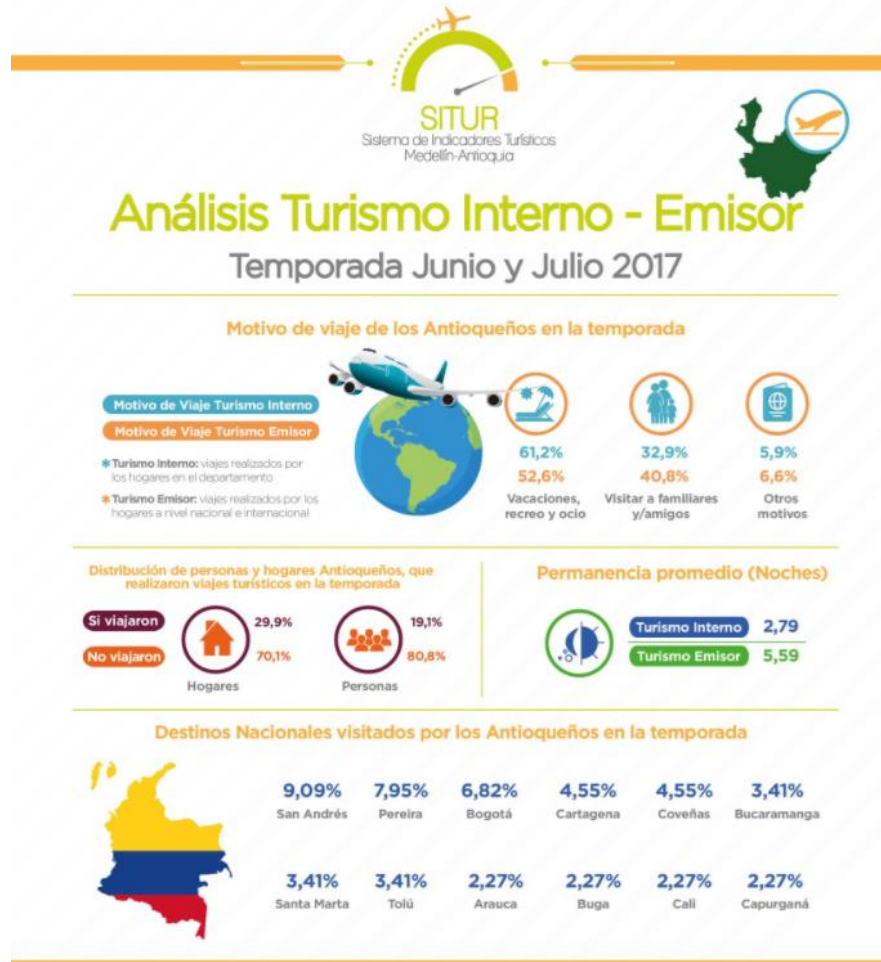
2. Presencia institucional articulada a nivel regional y fortalecimiento de la institucionalidad regional:



Medición del turista internacional - SITUR

- Tenemos mediciones a nivel sub nacional de turismo interno y emisor en tres temporadas: semana santa, junio-julio y diciembre-enero.
- Utilizamos metodología probabilística sobre hogares.
- Aseguramos que para cada departamento la muestra cumpla con una muestra probabilística con 95% de confianza y 5% de error como mínimo.
- Cada departamento que tiene SITUR, saca sus resultados a través de la plataforma web la cual esta enlazada con CITUR.
- Los departamentos también generan documentos e infografías para presentaciones en medios.

Medición de turismo interno y emisor – Desde SITUR



Terminales de Transporte

AÑO	SALIDA DE PASAJEROS	VARIACION %
2.005	86.392.423	
2.006	92.971.269	6,60%
2.007	96.196.279	4,19%
2.008	94.166.744	-1,42%
2.009	96.050.980	0,88%
2.010	96.206.882	0,84%
2.011	95.573.662	-0,81%
2.012	96.461.189	0,93%
2.013	99.812.254	3,55%
2.014	100.499.752	-0,75%
2.015	100.978.365	0,23%
2016	93.466.978	-7,44%
Ene-Sept 2.016	77.853.918	
Ene-Sept 2.017	60.846.810	-21,84%

Encuesta de gasto en turismo interno EGIT - DANE

La Encuesta de Gasto en Turismo Interno 2014-2015 mostró que en las veinticuatro principales ciudades y sus áreas metropolitanas el 12,4% de las personas de diez años y más viajaron fuera de su residencia habitual pernoctando mínimo una noche al interior del país.

Del total de 24 ciudades y áreas metropolitanas, Tunja con el 17,0% presentó el mayor porcentaje de personas residentes que realizaron turismo en el periodo de referencia, seguida de Bogotá y Pasto con 16,9% cada una. Las ciudades y áreas metropolitanas con los menores porcentajes fueron Barranquilla A.M 5,5%, San Andrés con 5,3% y Cúcuta A.M con 3,9%.

Motivo principal de viaje

Los principales motivos de viaje que se presentaron en los encuestados, que realizaron turismo, para el total de 24 ciudades y áreas metropolitanas fueron visitas a parientes o amigos con 42,7%, recreación o vacaciones con 42,5% y trabajo o negocio con 8,5%. Los motivos con menor participación fueron salud y atención médica con 1,2% y educación y/o formación con 1,1%.

Encuesta de gasto en turismo interno EGIT - DANE

Principal medio de transporte

Para el total de 24 ciudades y áreas metropolitanas, los medios de transporte más utilizados por los viajeros fueron terrestre particular con 46,5%, terrestre público con 40,5% y medio aéreo con 11,3%.

Lugar de alojamiento

En el total de las 24 ciudades y áreas metropolitanas el 67,7% de las personas que realizaron turismo interno se alojó en viviendas de familiares o amigos, el 18,7% en hotel/ aparta-hotel y el 14,6% en otro tipo de alojamiento.

Promedio de pernoctación

En el total 24 ciudades y áreas metropolitanas el promedio de pernoctación, de las personas que realizaron turismo al interior del país, fue 4,9 noches. Las personas residentes en San Andrés registraron el mayor promedio (13,8 noches), seguido por Quibdó (10,6 noches) y Cúcuta A.M. (6,9 noches); mientras que Pereira A.M. (3,5 noches) y Cali A.M. (3,6 noches) presentaron los menores promedios de pernoctación.

Encuesta de gasto en turismo interno EGIT - DANE

Gastos de viaje (promedio per cápita día)

Para el gasto promedio per cápita diario calculado con el total personas que viajaron, el rubro en el que más gastaron los viajeros fue alimentos y bebidas, destinando \$13.873, seguido por alojamiento con \$9.881 y otros gastos relacionados con el viaje con \$7.577.

Motivos para no realizar el viaje

Los principales motivos por los cuales las personas no viajaron en el periodo de referencia (pasando mínimo una noche fuera de la residencia habitual), fueron motivos económicos con 58,3%, no tenía tiempo con 21,3% y no estaba interesado con 16,8%.

Origen y destinos de viaje

La mayoría de personas que realizan viajes por turismo interno, lo hacen principalmente hacia municipios del mismo departamento al que pertenece la ciudad emisora

Encuesta de gasto en turismo interno EGIT - DANE

<http://www.dane.gov.co/index.php/estadisticas-por-tema/servicios/turismo/encuesta-de-gasto-en-turismo-interno-egit>

¡MUCHAS GRACIAS!

erestrepo@mincit.gov.co
Ministerio de Comercio, Industria y Turismo

