



PERÚ

Ministerio
de Comercio Exterior
y Turismo

Secretaría
General

Oficina General de
Estudios Económicos

Indicadores Básicos del Turismo

Año 05 - N° 02 – Junio 2010

Perú: Indicadores básicos para el análisis del Turismo desde una perspectiva económica

1996 - Enero-Marzo 2010

INDICE

	Pág.
1. Peso del consumo turístico receptivo en el PBI	3
2. Peso del consumo turístico emisor en el PBI	3
3. Balanza Turística en proporción del PBI	4
4. Grado de Apertura Turística	5
5. Grado de Cobertura	5
6. Porcentaje del consumo turístico receptivo respecto a la exportación de bienes	6
7. Porcentaje del consumo turístico receptivo respecto a la exportación de servicios	6
8. Porcentaje del consumo turístico receptivo respecto a la exportación de bienes y servicios	7
9. Porcentaje del consumo turístico receptivo respecto a la Cuenta Corriente	7
10. Porcentaje del consumo turístico emisor respecto a la importación de bienes	8
11. Porcentaje del consumo turístico emisor respecto a la importación de servicios	8
12. Porcentaje del consumo turístico emisor respecto a la importación de bienes y servicios	9
13. Porcentaje del consumo turístico emisor respecto a la Cuenta Corriente	9
14. Porcentaje del consumo turístico receptivo respecto a las Remesas	10
15. Porcentaje del consumo turístico receptivo respecto a la Inversión Extranjera Directa (flujos)	10
Conclusiones y recomendaciones	11

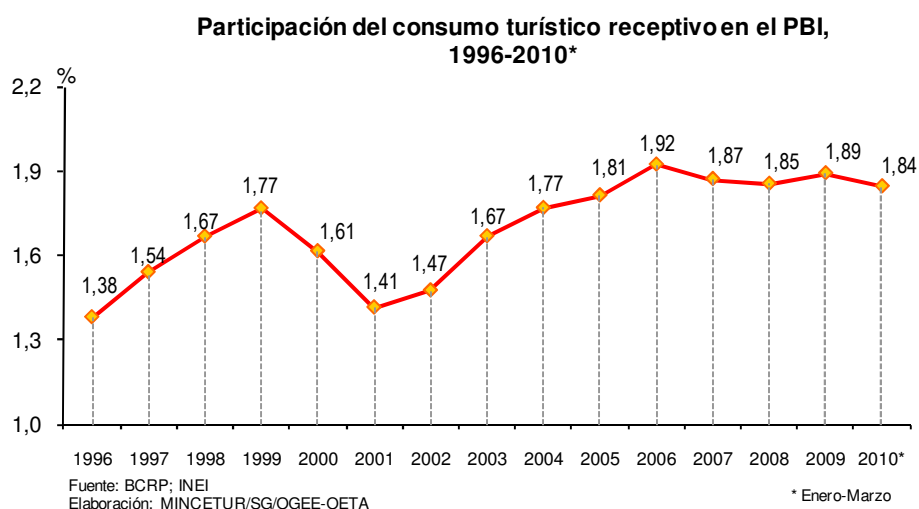
INDICADORES BÁSICOS PARA EL ANÁLISIS DEL TURISMO DESDE UNA PERSPECTIVA ECONÓMICA

El presente documento muestra 15 indicadores para la serie anual 1996 y el periodo Enero-Marzo 2010 que permiten medir la importancia económica del turismo. Los datos son actualizados de acuerdo a la disponibilidad de información facilitada por las principales fuentes estadísticas relacionadas al turismo.

DESCRIPCIÓN DE LOS INDICADORES BÁSICOS

1. Peso del consumo turístico receptivo en el PBI

Entre 1996 y el primer trimestre del 2010 se observa una tendencia creciente de la participación del consumo turístico receptivo en el Producto Bruto Interno (PBI) del país aunque en el año 2001 se produjo una baja del indicador ubicándose en 1,41% debido a la disminución de arribos de los visitantes internacionales durante ese año. A partir del año 2002 esta participación sigue una evolución positiva asociada al incremento de la llegada de turistas y excursionistas internacionales al territorio peruano, mejorando el nivel de ingreso de divisas. Al finalizar el primer trimestre del 2010, el consumo turístico receptivo representó 1,84% del PBI de la economía peruana, algo menor que el resultado del 2009, lo que se explicaría por el desenvolvimiento positivo que la producción nacional viene mostrando en estos primeros meses, que a su vez responde a la recuperación de la demanda externa e interna.

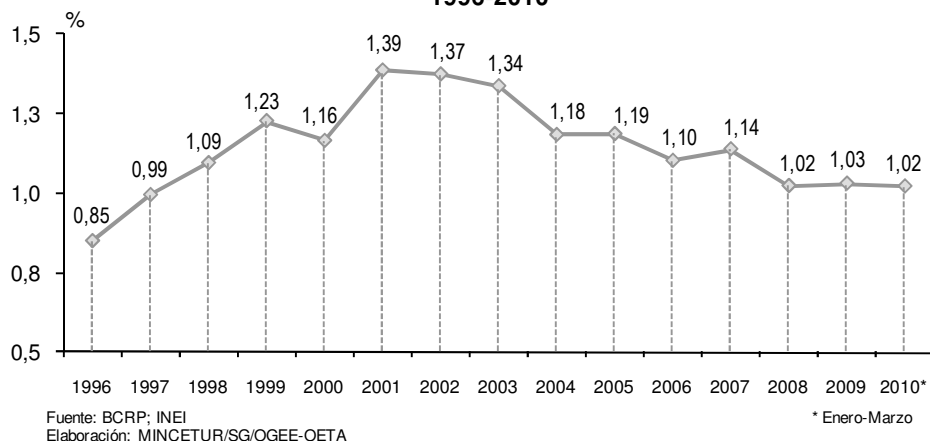


2. Peso del consumo turístico emisor en el PBI

En este periodo que se analiza, el indicador mostró un comportamiento ascendente llegando al punto máximo en el año 2001 situándose en 1,39% del PBI. En los años siguientes se evidencia una disminución paulatina del indicador debido fundamentalmente al mayor ritmo de crecimiento de la producción nacional que se inició en el año 2002, ante el dinamismo del consumo privado, la inversión y las exportaciones, en comparación al consumo realizado por los residentes nacionales durante sus viajes al exterior.

En el primer trimestre del 2010, el peso del turismo emisor en el PBI se ubicó en 1,02%, muy próximo al obtenido el año pasado, debiendo señalar que ambas variables han presentado un mejor desempeño en los tres primeros meses del presente año, alcanzando resultados favorables.

Participación del consumo turístico emisor en el PBI, 1996-2010*

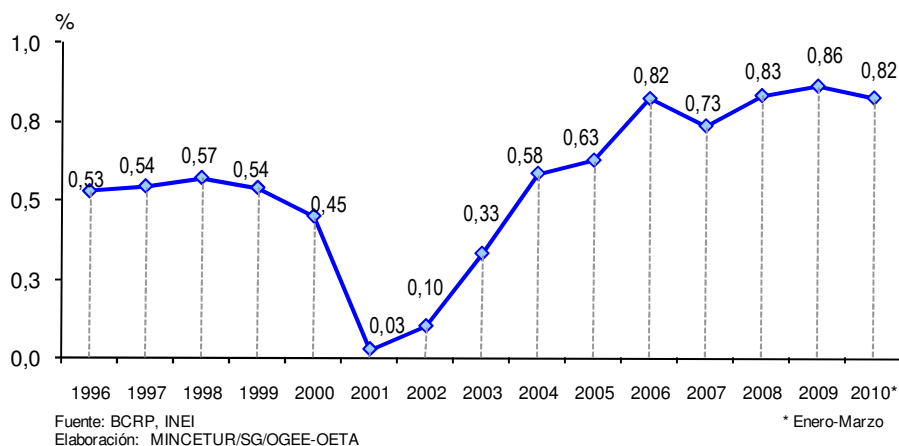


3. Balanza turística en proporción del PBI

En el periodo de estudio, la balanza turística en el Perú ha tenido un saldo favorable, es decir que el ingreso de divisas por consumo receptivo ha sido superior a la salida de éstas por consumo emisor. Sin embargo, la participación de la balanza turística en el PBI del país ha presentado tasas muy bajas sobre todo en el año 2001 cuyo porcentaje fue apenas 0,03%, efecto de la reducción de la llegada de turistas internacionales al Perú y la consiguiente caída del consumo receptivo muy cercano al nivel del emisor que también se redujo, situación que se vio influenciada por los acontecimientos políticos internos que surgieron a finales del 2000 y continuaron durante el 2001. A partir del año 2002 el indicador viene mostrando una tendencia creciente aunque con tasas aún muy pequeñas en relación al PBI.

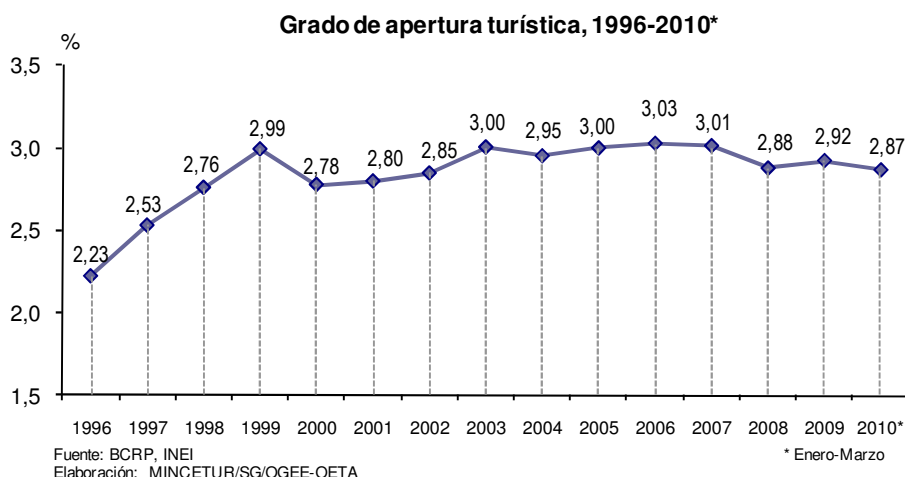
Al término del primer trimestre del 2010, la balanza turística representó 0,82% de la producción nacional, mostrando una tendencia a la baja respecto al año 2009, lo que se explicaría nuevamente por el mayor ritmo de crecimiento del PBI frente al comportamiento económico derivado del turismo internacional.

Participación de la balanza turística en el PBI, 1996-2010*



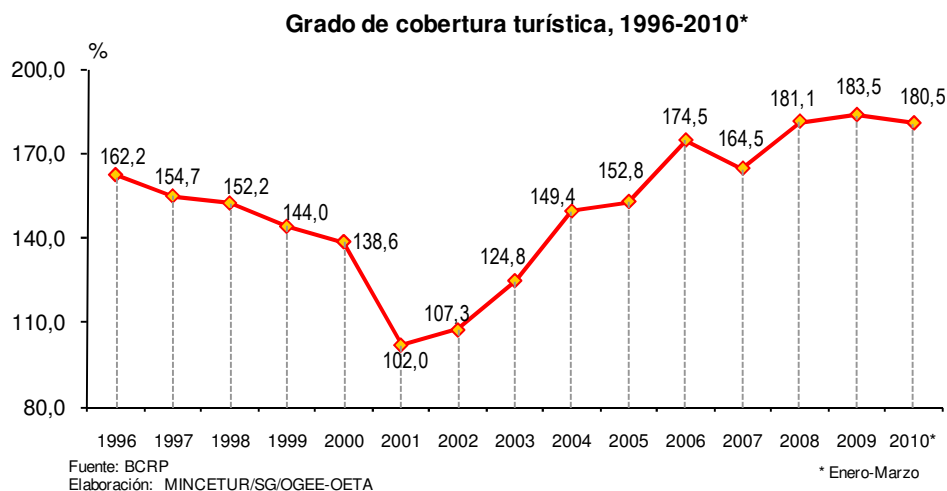
4. Grado de apertura turística

Este indicador muestra la participación que tiene el país en el mercado internacional, desde la perspectiva turística. Como se aprecia en el gráfico, el grado de apertura turística revela un movimiento ascendente alcanzando el punto máximo en el año 2006 con 3,03% del PBI, dado el crecimiento del ingreso y egreso de divisas generado por el turismo internacional. En el periodo acumulado enero-marzo del 2010, el indicador se ubicó en 2,87%, ligeramente menor que el 2009, y esto es por la recuperación que se viene presentando en los niveles de producción desde setiembre del año pasado, dejando atrás los efectos de la crisis financiera internacional que se profundizó a finales del año 2008.



5. Grado de cobertura

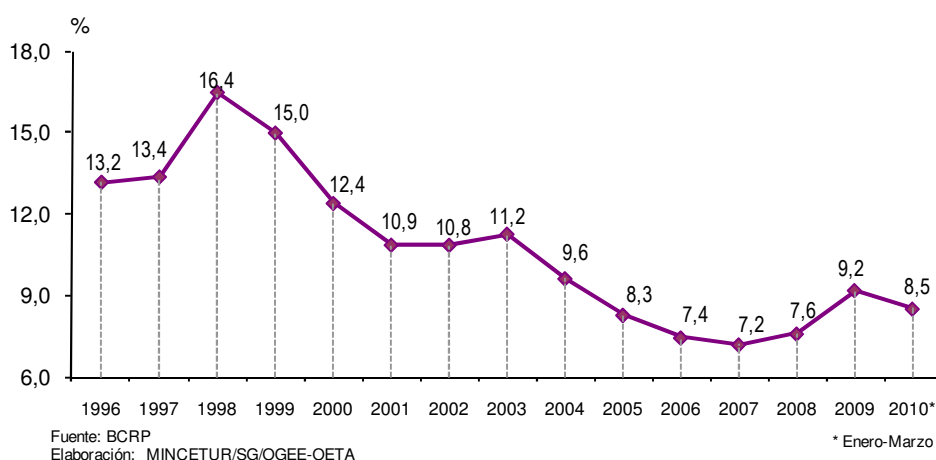
En el año 1996 este indicador fue de 162,2%, porcentaje favorable que estuvo motivado por el mayor consumo receptivo que se dio en el país, comenzando a disminuir en los años siguientes hasta ubicarse en el punto más bajo de la serie en el año 2001. En este punto, el nivel de ingresos de divisas superaba apenas a los gastos por turismo emisor con lo cual la cobertura se hizo mínima, situación que se dio en un marco político de transición y un casi nulo crecimiento del producto por la retracción de la inversión pública y de una balanza de cuenta corriente negativa y elevada. Desde el año 2002, el grado de cobertura evidencia un movimiento ascendente, vinculado al creciente número de visitantes internacionales al país y el consiguiente aumento del ingreso de divisas. En el primer trimestre del 2010 el grado de cobertura fue de 180,5%, es decir que el monto del consumo turístico receptivo logró superar en 81% al consumo emisor realizado por los nacionales en sus viajes fuera del Perú.



6. Porcentaje del consumo turístico receptivo respecto a la exportación de bienes

En este horizonte temporal, el gráfico muestra claramente una tendencia decreciente de la participación del turismo receptivo en la exportación de bienes, principalmente a partir del año 1998, que fue el punto más alto de la serie en que el consumo turístico receptivo representó 16,4% de la exportación de bienes pues ese año hubo un incremento del ingreso de divisas por turismo receptivo en tanto que la venta de bienes al exterior cayó en 15,6%. En los años posteriores el indicador comenzó a descender gradualmente al disminuir la participación del consumo turístico receptivo, explicado por los importantes niveles que alcanzaron las exportaciones tradicionales como los productos mineros y el petróleo, así como los no tradicionales destacando los productos textiles y agropecuarios. Al finalizar el primer trimestre del 2010, el consumo turístico receptivo representó 8,5% de la exportación de bienes, menor al 2009 porque las ventas al mercado internacional vienen recobrándose desde el cuarto trimestre del año pasado, y en lo que va del 2010 ha presentado un significativo crecimiento de 45,1%.

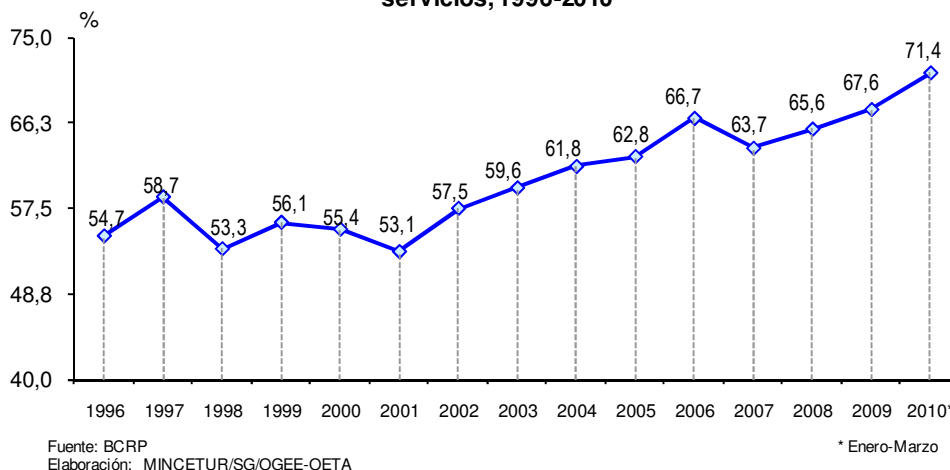
Participación del consumo turístico receptivo en la exportación de bienes, 1996-2010*



7. Porcentaje del consumo turístico receptivo respecto a la exportación de servicios

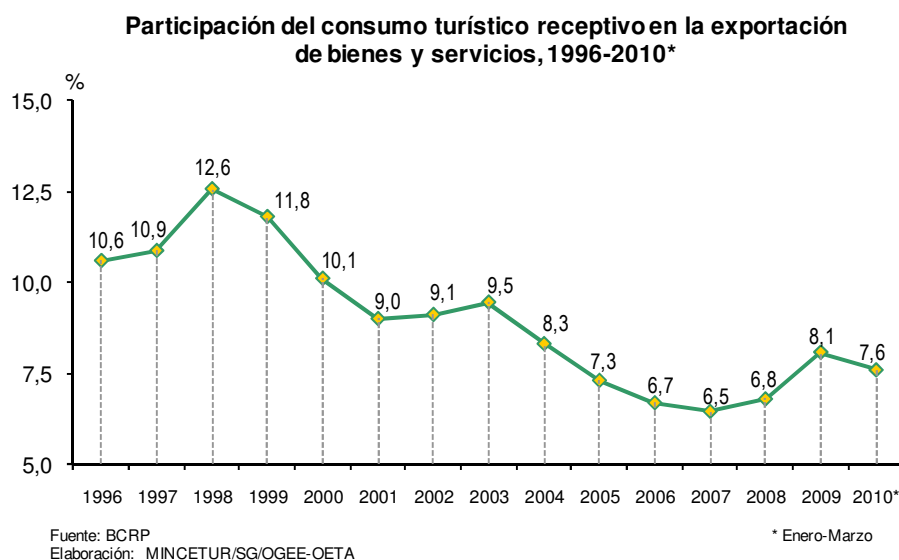
El consumo turístico receptivo conserva una importante contribución en la exportación de servicios, principalmente por el rubro viajes. En el gráfico se advierte que a partir del año 2002 este indicador muestra una tendencia creciente, alcanzando en el primer trimestre del 2010 una participación de 71,4%, convirtiéndose en el punto máximo de la serie, resultado del incremento de divisas por turismo receptivo, donde los ingresos provenientes del rubro viajes aumentaron en 13,4% y del transporte de pasajeros en 10,6%.

Participación del consumo turístico receptivo en la exportación de servicios, 1996-2010*



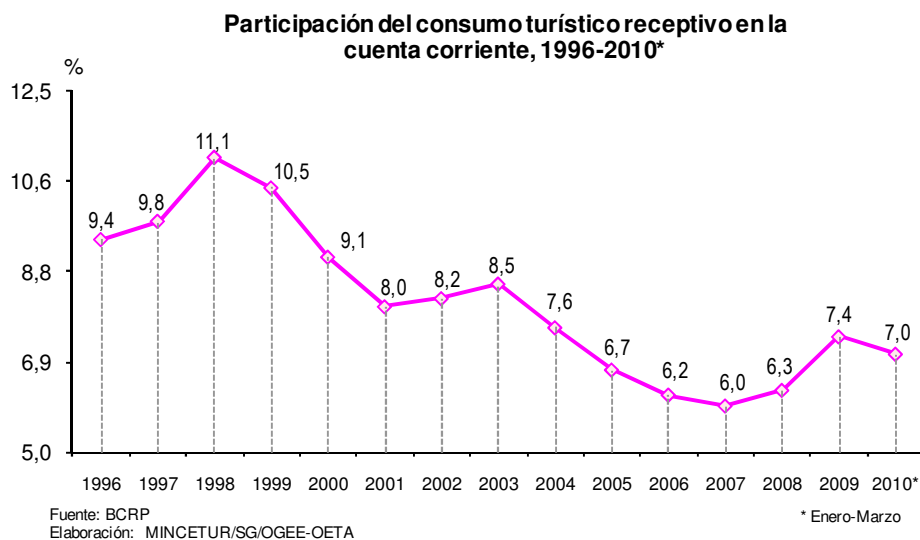
8. Porcentaje del consumo turístico receptivo respecto a la exportación de bienes y servicios

La participación del consumo turístico receptivo en la exportación total muestra una tendencia decreciente durante el periodo en estudio alcanzando su punto máximo de 12,6% en el año 1998 a partir del cual su aporte comenzó a disminuir paulatinamente frente al dinamismo de las exportaciones totales, destacando la de bienes tradicionales, a mayores tasas y montos que el consumo turístico receptivo. Al finalizar el periodo enero-marzo del 2010, el indicador se ubicó en 7,6% inferior al resultado del 2009, efecto de la notable recuperación del nivel de las exportaciones de bienes y servicios en este primer trimestre, cuyas ventas se incrementaron en 40,0% respecto al mismo trimestre del año pasado.



9. Porcentaje del consumo turístico receptivo respecto a la Cuenta Corriente

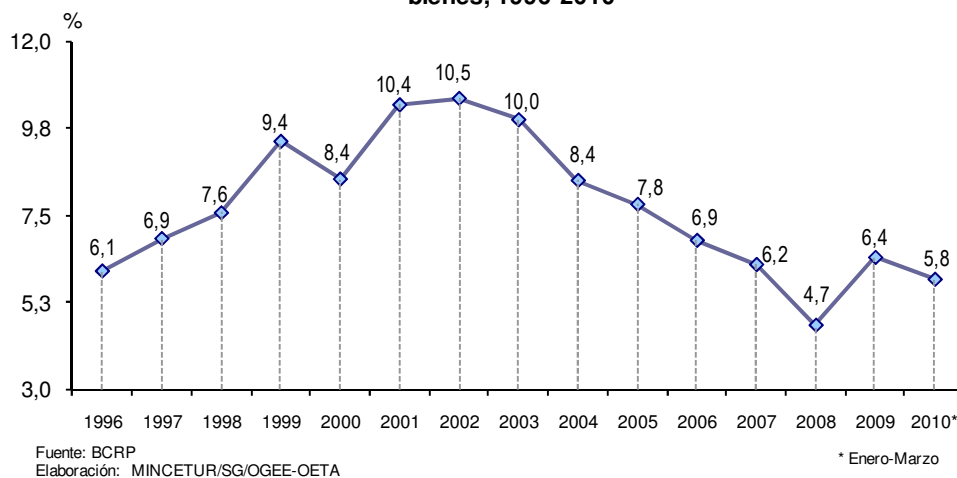
Entre los años 1996 y 1998 la participación del consumo turístico receptivo en la cuenta corriente de la balanza de pagos, siguió una tendencia creciente llegando a su más alto nivel en 1998 en que representó 11,1%. A partir del siguiente año el indicador comenzó a disminuir gradualmente, evidenciando que las exportaciones de bienes y las transferencias, se expandieron a un mayor ritmo que el consumo turístico receptivo, lo que hizo caer su participación. En el primer trimestre del presente año, este ratio significó 7,0% mostrando una tendencia decreciente en comparación al año 2009, lo que obedeció a la mejora de los créditos en cuenta corriente que aumentaron en 30,6%, debido fundamentalmente, al fuerte incremento de la exportación de bienes en este periodo.



10. Porcentaje del consumo turístico emisoro respecto a la importación de bienes

En el siguiente gráfico se puede distinguir que a partir del año 1996, la participación del consumo turístico emisoro en la importación de bienes mostró un comportamiento creciente llegando a 10,5% en el año 2002, que es el punto más elevado en este periodo, asociado al mayor flujo emisoro y al correspondiente gasto realizado por los visitantes peruanos en sus viajes al exterior. Durante los años subsiguientes, el indicador comenzó a decrecer pues hubo un considerable incremento de las importaciones de insumos, combustibles, y bienes de capital destinados al sector industrial. Finalizado el primer trimestre del 2010, el aporte del consumo emisoro en la importación de bienes fue de 5,8%, mostrando un descenso respecto al año pasado, motivado por el fuerte incremento de 29,4% de las compras en el mercado internacional, como bienes de consumo, combustibles y lubricantes, y equipos de transporte, luego de haber obtenido resultados negativos durante todo el año 2009.

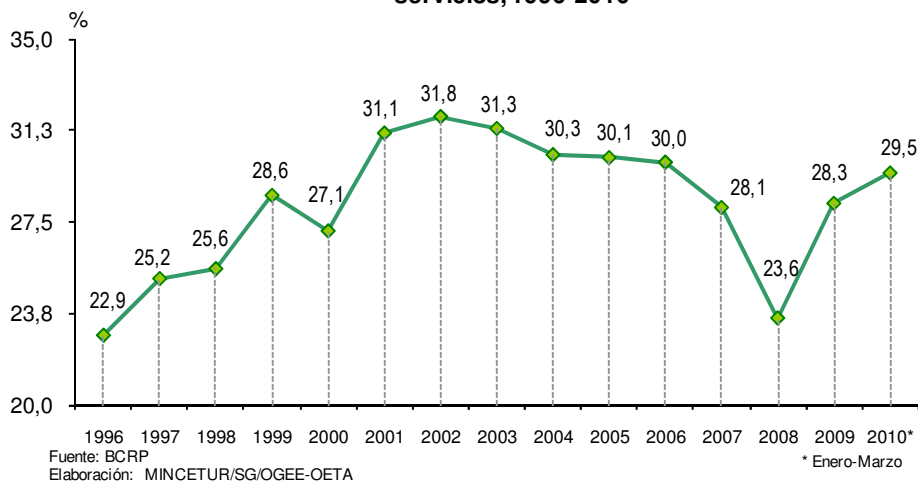
Participación del consumo turístico emisoro en la importación de bienes, 1996-2010*



11. Porcentaje del consumo turístico emisoro respecto a la importación de servicios

La participación del consumo turístico emisoro en la importación de servicios registró en el año 2002 el punto más elevado de la serie ubicándose en 31,8%, contrayéndose levemente en los años posteriores al haberse incrementado la adquisición de otros servicios como el flete, seguros, servicios de informática, etc. En el periodo enero-marzo del 2010, la contribución del consumo emisoro fue de 29,5%, con un claro movimiento ascendente asociado al creciente flujo de salidas de turistas peruanos al exterior en este lapso y al consiguiente incremento en el rubro transporte de pasajeros en 15,5%, respecto al primer trimestre del 2009.

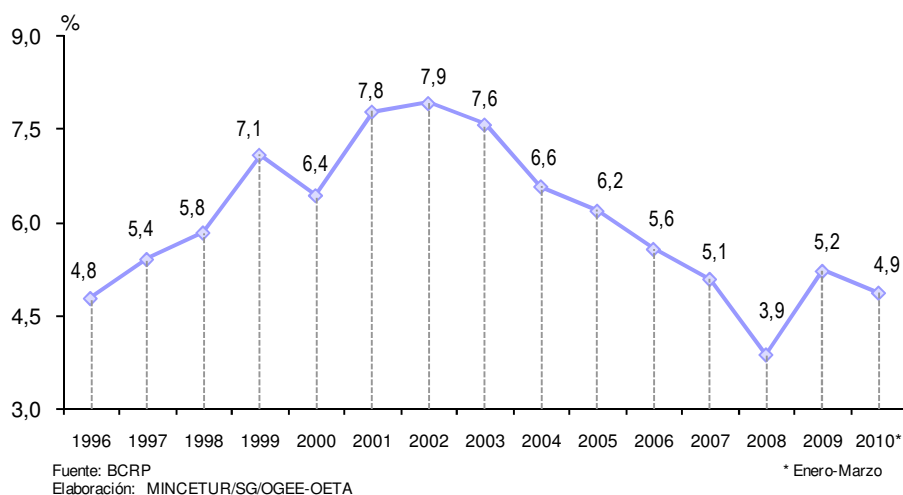
Participación del consumo turístico emisoro en la importación de servicios, 1996-2010*



12. Porcentaje del consumo turístico emisoro respecto a la importación de bienes y servicios

En el periodo de estudio, el indicador registró la tasa de participación más alta en el año 2002, de 7,9% respecto a las importaciones totales del país mostrando una trayectoria decreciente en los siguientes años, que se explicaría por el incremento de la compra de insumos y bienes de capital dada la expansión de la actividad económica iniciada precisamente ese año. Entre enero y marzo del 2010, el aporte del consumo turístico emisoro al valor total de las importaciones fue de 4,9% notándose una tendencia decreciente al compararse con el 2009, pues en este trimestre, las compras en el mercado internacional lograron aumentar en 25,4%, respecto a similar periodo del año pasado, recuperando paulatinamente sus niveles anteriores.

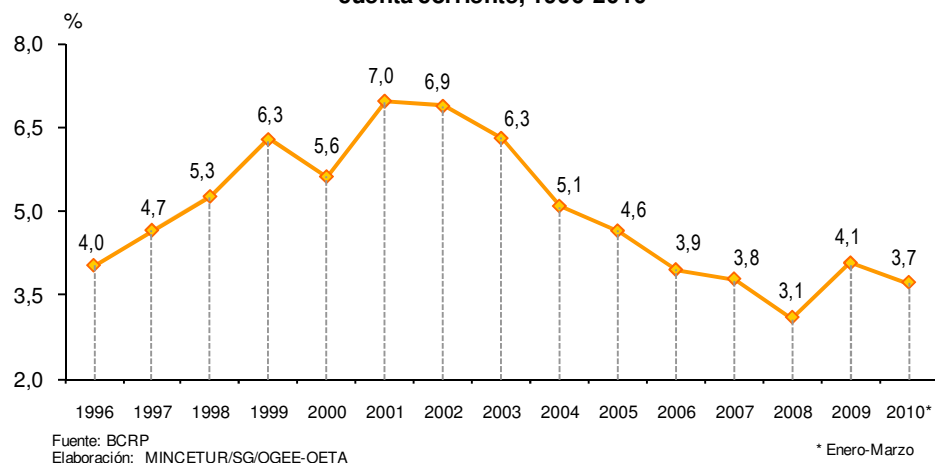
Participación de consumo turístico emisoro en la importación de bienes y servicios, 1996-2010*



13. Porcentaje del consumo turístico emisoro respecto a la Cuenta Corriente

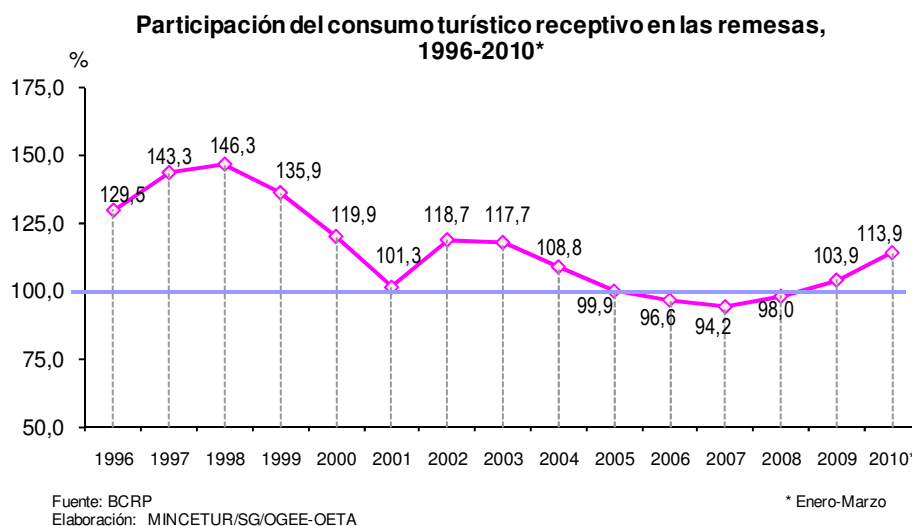
La participación del consumo turístico emisoro en la cuenta corriente de la balanza de pagos alcanzó su nivel máximo en el año 2001 (7,0%) a partir del cual empezó a descender poniendo de manifiesto que la salida de divisas del país obedece a otros rubros como la importación de bienes en el mercado internacional. Al concluir el primer trimestre del 2010, el consumo turístico emisoro significó 3,7% de la cuenta corriente, menor al indicador obtenido en el 2009, demostrando que no obstante el aumento registrado en el gasto de los visitantes emisivos (6,2%) en estos tres primeros meses del año, fue la importación de bienes la que presentó un gran dinamismo al incrementarse en 29,4% influyendo fuertemente en la cuenta corriente.

Participación del consumo turístico emisoro en la cuenta corriente, 1996-2010*



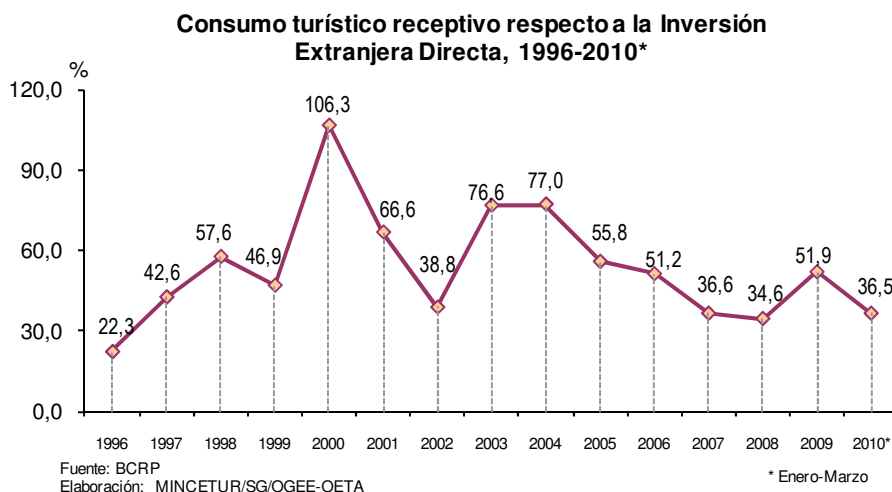
14. Porcentaje del consumo turístico receptivo respecto a las remesas

Durante los tres primeros años del periodo que se analiza el ratio evidenció un crecimiento progresivo del consumo turístico receptivo superior a las remesas enviadas por los peruanos que residen en el exterior, alcanzando su punto máximo en 1998 (146,3%), disminuyendo en los años siguientes, siendo el año 2007 el punto más bajo de la serie lo que significó que el ingreso de divisas por turismo receptivo fue inferior a las remesas. Al término del primer trimestre del 2010, el indicador se situó en 113,9%, por encima del resultado del 2009, esto es, el ingreso de divisas generado por los visitantes receptivos remontó el nivel de las remesas en 13,9% ya que éstas se vienen recuperando gradualmente de los efectos de la crisis internacional.



15. Porcentaje del consumo turístico receptivo respecto a la Inversión Extranjera Directa (IED)

Este indicador tuvo su valor máximo en el año 2000 situándose en 146,3%, es decir, el ingreso por turismo receptivo había superado a los flujos de inversión extranjera en el país, pues el panorama económico no era el mejor en esos momentos por lo que el nivel de la IED era aún muy bajo. En los años posteriores se observa una tendencia decreciente debido al aumento de los flujos de inversión extranjera en el país que presentaba un ambiente propicio para atraer las inversiones. Durante el primer trimestre del 2010 el consumo turístico receptivo representó poco más de la tercera parte del monto de la IED, equivalente a 36,5% disminuyendo en relación al año pasado, ante la expansión mostrada por las inversiones que refleja el retorno de la confianza de los inversionistas en el mercado peruano.



CONCLUSIONES Y RECOMENDACIONES

- En el primer trimestre del 2010 la mayoría de las variables del turismo redujo su participación en las principales variables macroeconómicas del país, y a través de los gráficos se puede ver que los indicadores turísticos presentan una curva decreciente en este periodo, aunque ello implicó también la recuperación paulatina que vienen mostrando los grandes agregados económicos, que se vieron afectados por la crisis financiera internacional a finales del 2008 y prácticamente, durante todo el año 2009.
- Sólo tres indicadores turísticos mostraron un tendencia ascendente en este trimestre: el consumo turístico receptivo y su relación con la exportación de servicios, el consumo turístico emisor y su participación en la importación de servicios, y el tercer indicador se refiere a la comparación entre el turismo receptivo y las remesas, considerando que ambos significan ingresos de divisas al país y que son registrados en la balanza de pagos.
- Por la creciente necesidad de conocer la evolución del turismo, se recomienda la actualización permanente de cada uno de los 15 indicadores analizados para la serie 1996-2010, a fin de emplearse como una de las fuentes de información para la toma de decisiones del sector.