

## PLAN OPERATIVO III TRIMESTRE 2006

### INDICADORES BÁSICOS PARA EL ANÁLISIS DEL TURISMO DESDE UNA PERSPECTIVA ECONÓMICA, 1991-2005

#### ANTECEDENTES

A fines del mes de marzo del 2005, la Comisión Económica para América Latina y el Caribe (CEPAL) y la Organización Mundial del Turismo (OMT) solicitaron la elaboración de 5 indicadores económicos relacionados al turismo (Segunda Familia de Indicadores-Producción) para el periodo 1991 al 2005, presentando resultados anuales obtenidos en nuestro país.

Estos 5 indicadores tienen por objetivo contar con elementos que permitan medir la importancia económica del sector en los países latinoamericanos, ante la ausencia de cuentas satélites de turismo, además de fortalecer los sistemas estadísticos de turismo y estimular la elaboración de las correspondientes cuentas satélites en los países de la región.

En este informe correspondiente al Tercer Trimestre del Plan Operativo 2006, se presentan dichos indicadores para el periodo 1991-2005, actualizado desde el año 1998 de acuerdo a la disponibilidad de información presentada por las principales fuentes estadísticas relacionadas al turismo.

#### DESCRIPCIÓN DE LOS INDICADORES BÁSICOS

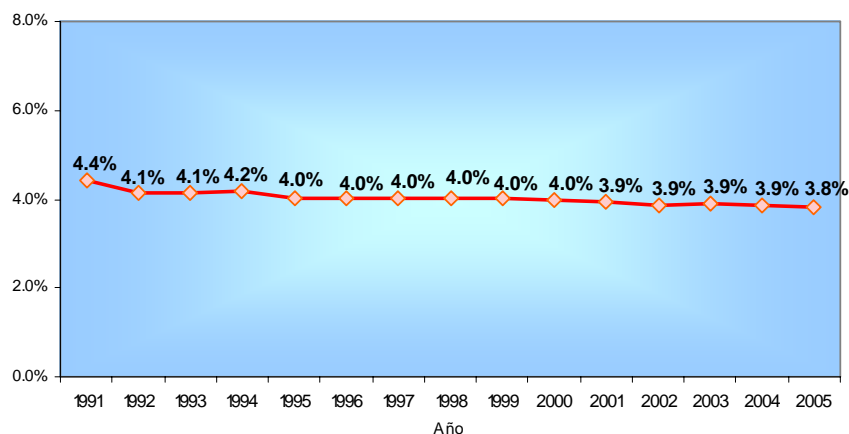
##### 1. Importancia relativa del valor agregado bruto de hoteles, bares y restaurantes en el PBI.

Mide la participación del valor agregado bruto generado en esta actividad, en el Producto Bruto Interno.

En la serie 1991-2005 la participación del Valor Agregado Bruto (VAB) de Hoteles, Bares y Restaurantes representa en promedio 4% del Producto Bruto Interno (PBI). Como se observa en el gráfico, el indicador presenta una tendencia decreciente, ubicándose en el año 2005 en 3,9%. Ello se debería a que el VAB de otras actividades tiene un mayor peso en la generación del PBI.

Año	PBI nacional (Mill. S/. 1994)	VAB de HBR (Mill. S/. 1994)	VAB hbr / PIB x 100 (%)
1991	83,760	3,710	4.4%
1992	83,401	3,457	4.1%
1993	87,375	3,616	4.1%
1994	98,577	4,109	4.2%
1995	107,039	4,298	4.0%
1996	109,709	4,429	4.0%
1997	117,214	4,711	4.0%
1998	116,522	4,661	4.0%
1999	117,587	4,712	4.0%
2000	121,057	4,794	4.0%
2001	121,314	4,786	3.9%
2002	127,569	4,939	3.9%
2003	132,546	5,162	3.9%
2004	139,463	5,394	3.9%
2005	148,458	5,682	3.8%

PARTICIPACIÓN DEL VAB DE HOTELES, BARES Y RESTAURANTES EN EL PBI, 1991-2005



Fuente: Instituto Nacional de Estadística e Informática (INEI)

Elaboración: MINCETUR/VMT-OGIFT

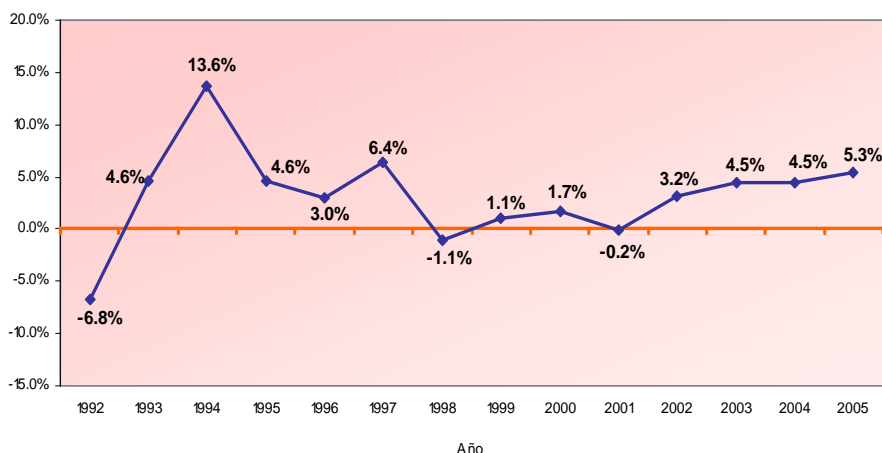
## 2. Tasa de variación anual del valor agregado bruto de hoteles, bares y restaurantes.

Describe los periodos de auge o recesión económicos de la actividad.

Entre los años 1992 y 2001, la actividad muestra un comportamiento oscilante de su valor agregado bruto, entre el crecimiento y decrecimiento, siendo la tasa más baja la del año 1992 (-6,8%). A partir del año 2002 presenta una tendencia creciente hasta alcanzar 5,3% en el año 2005. Este resultado evidencia una mejora de la actividad, producto a su vez, de la mayor demanda de servicios generado por el incremento del flujo de turistas que llegan al país.

Año	VAB de HBR (Mill. S/ 1994)	Tasa de Variación Anual (%)
1992	3,457	-6.8%
1993	3,616	4.6%
1994	4,109	13.6%
1995	4,298	4.6%
1996	4,429	3.0%
1997	4,711	6.4%
1998	4,661	-1.1%
1999	4,712	1.1%
2000	4,794	1.7%
2001	4,786	-0.2%
2002	4,939	3.2%
2003	5,162	4.5%
2004	5,394	4.5%
2005	5,682	5.3%

TASA DE VARIACIÓN ANUAL DEL VAB DE HOTELES, BARES Y RESTAURANTES, 1992-2005



Fuente: Instituto Nacional de Estadística e Informática (INEI)

Elaboración: MINCETUR/MT-OGIFT

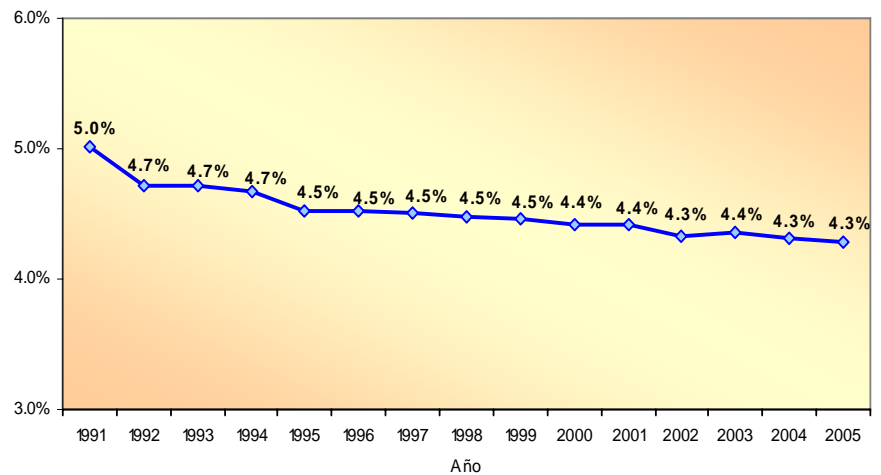
## 3. Importancia relativa de la producción de hoteles, bares y restaurantes en la producción bruta total.

Describe la importancia relativa de la producción total de esta actividad en la producción global de la economía.

Esta actividad presenta una tendencia decreciente de su producción bruta en comparación a la producción bruta total del país. La tasa más alta de participación de hoteles, bares y restaurantes se dio en 1991 (5,0%), disminuyendo paulatinamente cada año, alcanzando 4,3% en el año 2005. Este comportamiento obedecería básicamente al mayor peso que tienen otras actividades en la producción total, como manufactura, minería, transportes, entre otros.

Año	Producción Bruta (Mill. S/. 1994)	Producción Bruta HBR (Mill. S/. 1994)	Pb hbr / Pb x 100 (%)
1991	138,233	6,939	5.0%
1992	137,242	6,464	4.7%
1993	143,274	6,757	4.7%
1994	162,216	7,588	4.7%
1995	175,858	7,960	4.5%
1996	181,092	8,200	4.5%
1997	192,943	8,698	4.5%
1998	192,027	8,605	4.5%
1999	194,701	8,687	4.5%
2000	200,314	8,860	4.4%
2001	200,077	8,851	4.4%
2002	210,675	9,111	4.3%
2003	218,187	9,515	4.4%
2004	229,620	9,913	4.3%
2005	243,666	10,441	4.3%

**PARTICIPACIÓN DE LA PRODUCCIÓN DE HOTELES, BARES Y RESTAURANTES EN LA PRODUCCIÓN BRUTA TOTAL, 1991-2005**



Fuente: Instituto Nacional de Estadística e Informática (INEI)

Elaboración: MINCETUR/VMT-OGIFT

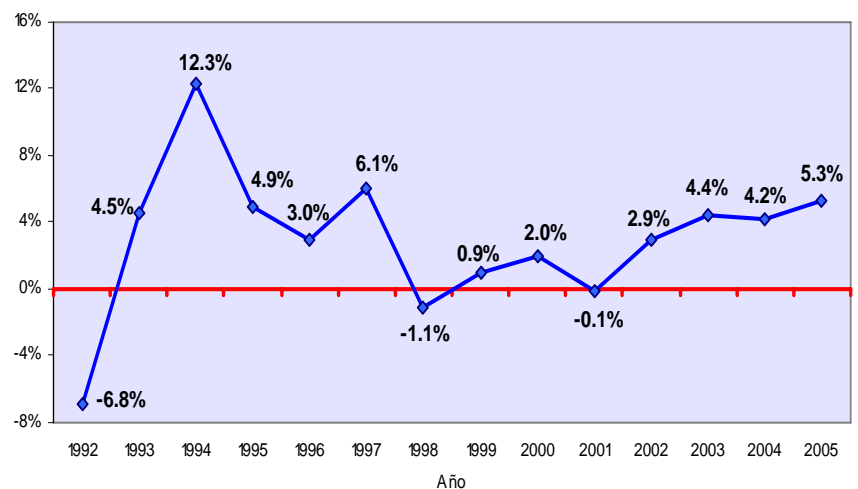
#### 4. Tasa de variación anual de la producción bruta de hoteles, bares y restaurantes.

Este indicador describe los ciclos de auge o recesión económicos de la actividad.

La producción de esta actividad presenta periodos de aumento y disminución. La tasa más baja se observa en el año 1992 (-6,8%) y la más alta en 1994 (12,3%). A partir del año 2002, la actividad hoteles, bares y restaurantes, evoluciona positivamente, observándose en el año 2005 que su producción se incrementó en 5,3%, generado por una mayor demanda de estos servicios por parte de los turistas principalmente.

Año	Producción Bruta HBR (Mill. S/. 1994)	Tasa de Variación Anual (%)
1991	6,939	-
1992	6,464	-6.8%
1993	6,757	4.5%
1994	7,588	12.3%
1995	7,960	4.9%
1996	8,200	3.0%
1997	8,698	6.1%
1998	8,605	-1.1%
1999	8,687	0.9%
2000	8,860	2.0%
2001	8,851	-0.1%
2002	9,111	2.9%
2003	9,515	4.4%
2004	9,913	4.2%
2005	10,441	5.3%

**TASA DE VARIACIÓN ANUAL DE LA PRODUCCIÓN BRUTA DE HOTELES, BARES Y RESTAURANTES, 1992-2005**



Fuente: Instituto Nacional de Estadística e Informática (INEI)

Elaboración: MINCETUR/VMT-OGIFT

## 5. Estancia media.

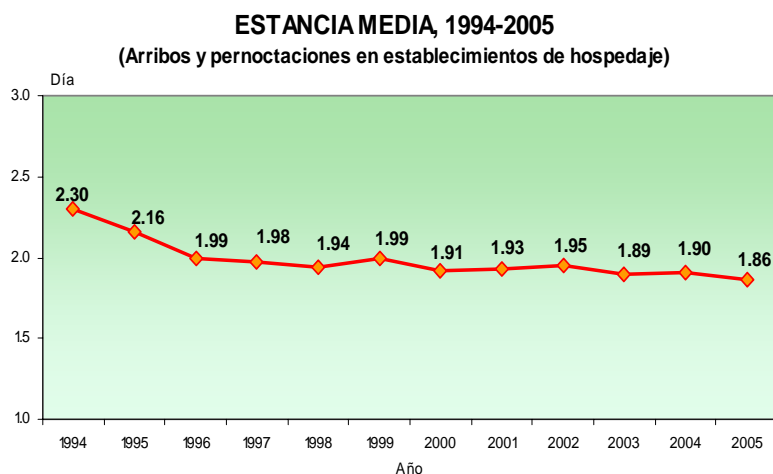
Indica el número de días (o noches) que permanecen los turistas no residentes en el país.

Este indicador se ha construido en base a los arribos y pernoctaciones de los turistas extranjeros en los establecimientos de hospedaje. En el periodo 1994-2005, se observa una propensión hacia un menor número de días de estancia. Así en el 1994 la estancia media fue de 2,3 días y en el último año de la serie, 2005, se sitúa en 1,9 días.

Año	Pernoctaciones de extranjeros	Número de turistas (Arribo de Extranjeros)	Estancia Media
1994	1,586,970	690,094	2.3
1995	1,886,515	873,843	2.2
1996	2,034,867	1,022,957	2.0
1997	2,099,141	1,061,987	2.0
1998	2,173,177	1,120,427	1.9
1999	2,703,356	1,356,971	2.0
2000	2,701,893	1,412,686	1.9
2001	2,788,297	1,446,188	1.9
2002	2,801,944	1,434,327	2.0
2003	3,789,116	2,003,397	1.9
2004	4,408,710	2,317,992	1.9
2005	4,826,896	2,588,632	1.9

Fuente: MINCETUR/OGIE- Encuesta Mensual de establecimientos de hospedaje.

Elaboración: MINCETUR/VMT-OGIFT



## **CONCLUSIONES Y RECOMENDACIONES**

- La actividad Hoteles, bares y restaurantes, es una de las más importantes en el turismo que, como se sabe, es un conjunto de actividades que prestan servicios al turista (transportes, servicios financieros, entre otros).
- Para la medición de esta actividad se han formulado cuatro indicadores de producción cuyo periodo abarca desde el año 1991 hasta el año 2005 y un indicador (estancia media) que se presenta desde 1994 al 2005.
- La elaboración de estos indicadores permite analizar el comportamiento de Hoteles, bares y restaurantes, en el horizonte temporal señalado.
- La actualización de cada indicador es una tarea permanente, y se realizará cada año según la disponibilidad de datos de las principales fuentes de información con la finalidad de contar con estadísticas que sirvan como herramienta para la toma de decisiones en busca de mejoras en la actividad turística.